



UDBRINGNING AF GYLLE FRA 1. FEBRUAR

STØTTET AF

Promilleafgiftsfonden for landbrug

Fra 1. februar er det igen tilladt at udbringe flydende husdyrgødning. For at opnå en sikker og høj udnyttelse af gyllens næringsstoffer er det vigtigt, at gyllen udbringes til afgrøder med tidlig vækst og at undgå risiko for afstrømning til vandmiljøet.

INDHOLD:

[Udbringning på sandjord](#)

[Udbringning på lerjord](#)

[Husk reglerne om frossen og snedækket jord](#)

[Dokumentér at jorden ikke er frossen](#)

[Udbringningsteknik](#)

Våde forhold i eftersommeren og efteråret 2017 kombineret med højere nedbør end normalt i vinterhalvåret betyder, at mange landmænd har fyldte gylletanke. Der kan derfor være et stort behov for at kunne udbringe gylle så tidligt som muligt i februar. Mange steder er jorden stadig meget vandlidende, hvorfor man bør være så forsigtig som muligt med udbringningen for at undgå strukturskader. Brug hvis muligt udstyr med brede lavtryksdæk og reducer hvis muligt dæktrykket ved kørsel i marken.

Jordtemperaturen er omkring 2-4 grader de fleste steder i landet og stiger ifølge prognosen op til 3-5 grader efter 1. februar. Jordtemperaturen og en prognose kan ses for alle postnumre [her](#). Afgrøderne er ikke i vækst, før vi har stabile døgntemperaturer over 5 grader, og de har endnu ikke behov for næringsstoffer før vækststart.

Hvis der af pladsmæssige årsager i gylletanken er behov for at starte udbringningssæsonen

allerede fra den 1. februar, skal gyllen udbringes på arealer og i afgrøder med størst mulig sikkerhed for en god udnyttelse og lavest mulige risiko for forurening af vandløb. F.eks. ved nedfældning i græsmarker eller ved slangeudlægning i marker med veletableret raps eller vintersæd, uden betydelig hældning og langt fra vandløb.

Man kan minimere risikoen for tab ved at dele udbringningen i to og således nøjes med udbringning af 12-15 tons pr. ha af den flydende del af en ikke-omrørt gyllebeholder omkring 1. februar. Hvor der erfaringsvis er problemer med afgrødesvidning fra gylle, kan denne strategi være en god løsning.

Ved tidlig udbringning vil effekten af gylleforsuring normalt være begrænset pga. lave temperaturer, høj luftfugtighed og kølig, fugtig jord, som i sig selv mindsker risikoen for ammoniakfordampning.

UDBRINGNING PÅ SANDJORD

På let sandjord kan der være risiko for udvaskning af næringsstoffer i perioden fra gyllens udbringning til afgrøden er så meget i vækst, at den kan optage de udbragte næringsstoffer, specielt hvis der går lang tid fra gødskningen til afgrødens optagelse af næringsstofferne. På disse arealer er det derfor vigtigt, at gyllen udbringes til etablerede afgrøder med en god roddybde og en tidlig og kraftig vækststart. På svineejendomme er det primært til vinterrapsen, dernæst vinterbyggen, og på kvægejendomme prioriteres flerårs græsmarker først. Afgrøder som prioriteres sidst er majs, kartofler og vårsæd.

UDBRINGNING PÅ LERJORD

På lerholdige jorder kan der med fordel køres efter nattefrost for at mindske risikoen for strukturskader.

Risikoen for udvaskning af næringsstoffer i det tidlige forår er lav på lerjord, og der er derfor mere frit valg til hvilke afgrøder gyllen tilføres. På grund af rapsens tidlige næringsstofbehov har denne dog normalt førsteprioritet efterfulgt af (frø)græs, vinterbyg og de øvrige vintersædsafgrøder. Vurdér vinterrapsens overvintring, inden der udbringes en betydelig gyllemængde i tilfælde af, at der skal udsås en vårafgrøde.

På lerjorder med bakker og hældninger mod vandløb er der risiko for overfladeafstrømning, hvis der efter udbringning kommer frost efterfulgt af betydelige nedbørsmængder eller tørbrud. Risikoen for at transportere næringsstoffer fra bakketop til bakkedal kan undgås ved at udbringe en mindre mængde pr. ha og af den flydende del af en ikke-omrørt gyllebeholder, som giver en hurtig infiltration af gyllen i jorden.

Strategien for udbringning af gylle til vårsæd afhænger af vejrforholdene. Hvis marken er våd, afventes gylleudbringning til efter fremspiring – priorité rettidig såning højest. Er marken bekvem, giver slangeudlægning af forsuret gylle mindre skade end nedfældning. Husk i så fald at anmelde forsøringsstrategien til kommunen inden udbringning.

[Til top](#)

HUSK REGLERNE OM VÅD, FROSSEN OG SNEDÆKKET JORD

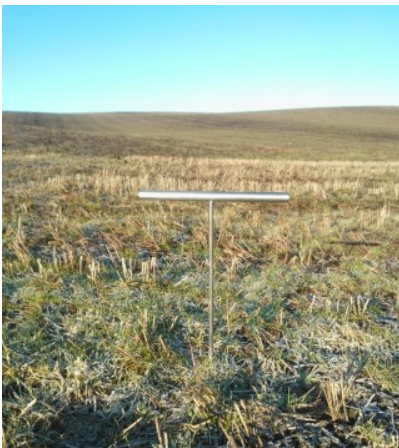
Ifølge [Husdyrgødningsbekendtgørelsens](#) kapitel 11, § 32, må husdyrgødning ikke udbringes på:

- Vandmættede eller oversvømmede arealer (de er som oftest ikke farbare).
- På arealer eller på en måde der giver fare for afstrømning til vandløb (herunder dræn), søer (>100 m²) og kystvande.
- Frosne arealer. Vejledningen om definitionen af frossen jord er ikke ændret af Miljøstyrelsen. Det betyder, at jorden skal være optøet til 15 cm, men at det fortsat er tilladt at køre efter nattefrost, hvor jorden forventes at tø i løbet af dagen.
- Snedækkede jorder. Jorden er defineret som snedækket, hvis mere end 90 pct. af marken er dækket af et lag sne med en tykkelse på mere end blot ½ cm.
- Skråninger med en hældning på mere end 6° ned mod vandløb, søer over 100 m² eller kystvande, inden for en afstand af 20 meter fra vandmiljøet afgrænsning ved daglig vande.
 - **Undtagelser:** På arealer med skråninger på 6-12° kan der nedfældes flydende husdyrgødning og afgasset vegetabilsk biomasse, men kun parallelt med vandmiljøet, hvilket betyder, at disse arealer fortsat kan indgå i harmoniarealet. Endvidere må der udbringes flydende handelsgødning på arealet.

Endvidere skal man huske, at husdyrgødning ikke må udbringes på lørdage samt søn- og helligdage på arealer, der ligger nærmere end 200 m fra byzone, sommerhusområder samt områder i landzone, der ved lokalplan er udlagt til boligformål.

DOKUMENTÉR AT JORDEN IKKE ER FROSSEN

Der har i de senere år været flere eksempler på at tolkningen af, hvornår jorden var frossen, var forskellig afhængigt af, om man var landmand eller kontrollør og afhængig af, hvilken kommune man var bosat i. Som landmand bør du derfor sikre dig, at jorden er optøet – f.eks. ved at tjekke med markspyd flere steder i marken - tag evt. et billede med dato og tjek evt. jordtemperaturen på [LandbrugsInfo](#).





Figur 1. Kan f.eks. et jordspyd eller en spade uhindret trykkes ned i pløjedybde, er jorden ikke frossen.

[Til top](#)

UDBRINGNINGSTEKNIK

I vintersæd er der frit valg med hensyn til udbringningsteknik, dvs. at gyllen kan udlægges med slæbeslanger med eller uden syre, med slæbesko eller ved nedfældning. Forsuring kan være relevant i en udbringningsperiode med blæst og høje temperaturer, især hvis gyllen har et højt tørstofindhold og en høj pH-værdi, som øger ammoniakfordampningen (oftest minkgylle og kvæggylle). En åben, tynd afgrøde er mere udsat for ammoniaktab end en veletableret tæt afgrøde. Svovlsyren kan dække afgrødens svovlbehov afhængigt af doseringen. Behovet er 30-40 kg S pr. ha i vinterraps og ca. det halve i vintersæd. Til vinterraps dækkes behovet ved brug af 2,5 l syre pr. m³ gylle ved en udbringning af ca. 25 tons pr. gylle pr. ha. Det er væsentligt for forsøringsøkonomien, at der ikke udbringes svovl i handelsgødning, hvor gyllen forsures.

Overvejer man fuldgødsning med gylle tilsat kvælstof ved SyreN+ eller Kyndestoft markforsuring, bør udbringning ikke ske, før afgrøden er i vækst senere på foråret.

På arealer uden afgrøder og på arealer med fodergræs skal gyllen nedfældes. Nedfældningen kan dog undlades, hvis gyllen inden eller i forbindelse med udbringningen forsures. Hvis gyllen er tankforsuret i løbet af vinteren, og der efterfølgende har været tilført gylle til beholderen, skal gyllens pH måles igen, og der skal evt. genforsures inden udbringning.

Kravene til forsuring af gylle inden såning af vårsæd og i fodergræs fremgår af [RegelInfo 290](#).

Der er krydsoverensstemmelse på udbringningsmetoder og udbringningsperioder og på de regler, der skal sikre mod overfladeafstrømning af udbragt husdyrgødning. Dvs. forhold omkring udbringning på frossen, snedækket og vandmættet jord, og forhold omkring udbringning på arealer der skrånere mod vandmiljøer.

Kontakt din lokale rådgivningsvirksomhed, hvis du vil vide mere om dette emne.